

23.1.2020 kl. 9:00

Solidium Oy:s halvårsöversikt 1.7–31.12.2019:

- Avkastningen på Solidiums aktieinnehav var -1,4 procent under rapportperioden 1.7. – 31.12.2019 och 15,0 procent under kalenderåret 2019
- Solidiums substansvärde minskade med 0,4 miljarder euro under halvårsperioden på grund av vinstutdelningen på 338 miljoner till finska staten och var 6,9 miljarder euro i slutet av översiktsperioden.

Antti Mäkinen, verkställande direktör för Solidium, kommenterar:

”Kalenderåret 2019 blev avkastningsmässigt gott i sin helhet (15,0 procent). I synnerhet Outotec och Metso gav en utmärkt avkastning. Nokias avkastning var negativ som en följd av försämrade resultatprognos och avbrytande av dividendutbetalningarna.

Under rapportperioden minskade Solidium ägarandelen i Kemira från 14,0 procent till 10,2 procent för en likvid om 84 miljoner euro och avyttrade de Nordea aktier man erhållit som dividend av Sampo för 36 miljoner euro. Som en följd av aktieförvärv ökade vår ägarandel i Konecranes från 7,4 procent till 8,4 procent (köpesumma om 23 miljoner euro) och i Nokia från 3,7 procent till 3,8 procent (köpesumma om 36 miljoner euro). Fusionen mellan Tieto och EVRY fullbordades i december 2019 och i slutet av året avtalade Solidium om en aktieaffär i bolaget om 123 miljoner euro varvid ägarandelen återgår till 10,0 procent.

Vi förutspår att den vinstutdelning vi erhåller för innevarande räkenskapsår kommer att sjunka från förra årets nivå främst som en följd av Nokias dividendpaus och Sampos indikation om en lägre dividend.”

SOLIDIUMS INNEHAV

Innehavens utveckling och nyckeltal

Värdet på Solidiums samtliga innehav (aktie- och penningmarknadsinnehav) var 7 701 miljoner euro 31.12.2019 (8 193 miljoner euro 30.6.2019 och 6 995 miljoner euro 31.12.2018). Under halvårsperioden var avkastningen på samtliga placeringar -1,3 procent och 14,9 procent under de senaste 12 månaderna. Närmare uppgifter om nyckeltalen för innehaven finns i bilagan.

Aktieinnehav

Värdet på Solidiums aktieinnehav minskade till 7 541 miljoner euro 31.12.2019 (7 742 miljoner euro 30.6.2019 och 6 842 miljoner euro 31.12.2018). Den totala avkastningen på Solidiums aktieinnehav var -1,4 procent under halvårsperioden och 15,0 procent under de senaste 12 månaderna. Under halvårsperioden gav Metso och Outotec den bästa avkastningen medan Nokia var svagast.

Penningmarknadsplaceringar

Värdet på Solidiums penningmarknadsplaceringar var 160 miljoner euro 31.12.2019 (452 miljoner euro 30.6.2019 och 152 miljoner euro 31.12.2018). Avkastningen på penningmarknadsplaceringarna var 0,1 procent under halvårsperioden och 0,4 procent under de senaste 12 månaderna. Solidiums finansiella skuld vid utgången av översiktsperioden var 205 miljoner euro.

Solidium betalade 338 miljoner euro i vinstutdelning till finska staten under halvårsperioden.

Deltagande i nomineringsrådets verksamhet

För Solidiums förvaltningsmodell är en aktiv påverkan på innehavsbolagens styrelsesammansättningar viktig. Solidium deltog under översiktsperioden aktivt i nomineringsrådets arbete i beredningen av val av styrelsemedlemmar. Solidiums målsättning är att bilda en styrelsesammansättning som fungerar så bra som möjligt med tanke på värdebildningen och som motsvarar bolagets behov.

Solidiums representanter har suttit som ordförande för aktieägarnas nomineringsråd i Elisa, Metso, Outokumpu, Outotec och Valmet samt varit medlemmar i aktieägarnas nomineringsråd i Kemira, Konecranes, SSAB, Stora Enso och TietoEVRY. Nomineringsråden bereder förslag till bolagens ordinarie bolagsstämmor 2020 beträffande val av styrelseledamöter och arvoden till ledamöterna.

På lång sikt är Solidiums målsättning att ha en representant i styrelserna för varje innehavsbolag. För närvarande sitter Solidiums verkställande direktör Antti Mäkinen i styrelserna för Metso, Stora Enso och Sampo. Utöver detta är Solidiums styrelsemedlemmar Aaro Cantell i styrelsen för Valmet, Timo Ahopelto i styrelsen för TietoEVRY och Jannica Fagerholm i styrelsen för Sampo.

Aktietransaktioner

Under halvårsperioden Solidium förvärvade aktier i Konecranes för 23 miljoner euro, Nokia för 36 miljoner euro och TietoEVRY för 123 miljoner euro. Till följd av transaktionen ökade Solidiums ägarandel i Konecranes från 7,4 procent till 8,4 procent, i Nokia från 3,7 procent till 3,8 procent och i TietoEVRY från 6,3 procent till 10,0 procent.

Under halvårsperioden sålde Solidium aktier i Kemira för 84 miljoner euro och i Nordea för 36 miljoner euro. Till följd av transaktionerna minskade Solidiums ägarandel i Kemira från 14,0 procent till 10,2 procent och i Nordea till 0,0 procent.

HÄNDELSER INOM SOLIDIUM OY

Bolagsstämma

Solidiums ordinarie bolagsstämma hölls i Helsingfors 6.11.2019. Bolagsstämman fastställde bokslutet för räkenskapsperioden 1.7.2018-30.6.2019 samt beviljade styrelsen och verkställande direktören ansvarsfrihet. Bolagsstämman beslutade i enlighet med styrelsens förslag att Solidium som dividendutdelning utbetalar 338 miljoner euro, vilket motsvarar de dividendintäkter som Solidium erhållit med beaktande för skatt på dessa. Till styrelseledamöter valdes fram till avslutandet av följande ordinarie bolagsstämma Harri Sailas (ordförande), Aaro Cantell (vice ordförande) samt som ordinarie ledamöter Timo Ahopelto, Jannica Fagerholm, Marjo Miettinen, Laura Raitio och Kimmo Viertola.

Ekonomiska nyckeltal

Under rapportperioden uppgick Solidiums verksamhetskostnader till 1,7 miljoner euro och förvaltningskostnadsprocenten på årsnivå var därmed 0,05 procent. Solidiums substansvärde var i slutet av översiktsperioden 6,9 miljarder euro.

Denna halvårsrapport finns på bolagets webbplats på <https://www.solidium.fi/sv/publikationer-och-media/halvarsrapport/>

Bilaga: Solidiums innehav 31.12.2019

Solidium Oy

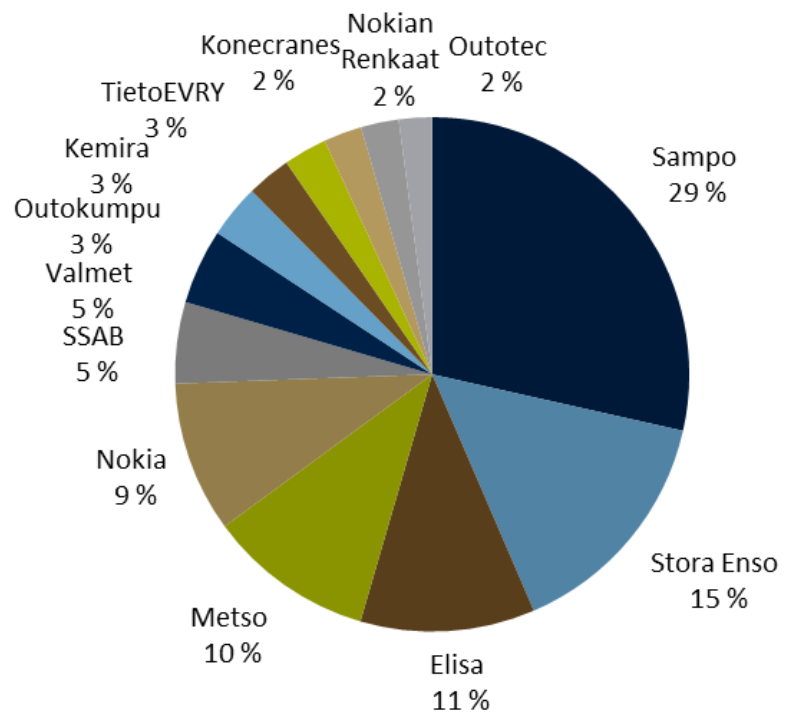
Tilläggsinformation: Verkställande direktör Antti Mäkinen, tfn 010 830 8905

Solidium är ett aktiebolag som i sin helhet ägs av finska staten och vars uppgift är att förstärka och stabilisera det inhemska ägandet i nationellt sett viktiga företag och öka innehavens ekonomiska värde på lång sikt. Solidium är minoritetsägare i tretton börsnoterade bolag: Elisa, Kemira, Konecranes, Metso, Nokia, Nokian Renkaat, Outokumpu, Outotec, Sampo, SSAB, Stora Enso, TietoEVRY och Valmet. Solidiums placeringsförmögenhet är cirka 8,2 miljarder euro. Tilläggsinformation: www.solidium.fi

BILAGA: SOLIDIUMS INNEHAV PER 31.12.2019

INNEHAVSALLOKERING

	miljoner euro
Samtliga aktieinnehaven	7 540,6
Elisa	827,5
Kemira	209,3
Konecranes	181,4
Metso	787,1
Nokia	715,2
Nokian Renkaat	179,4
Outokumpu	253,5
Outotec	157,0
Sampo	2 150,9
SSAB	385,5
SSAB A	83,3
SSAB B	302,2
Stora Enso	1 131,5
Stora Enso A	849,0
Stora Enso R	282,5
TietoEVRY	205,6
Valmet	356,6
Penningmarknadsplac.	160,3

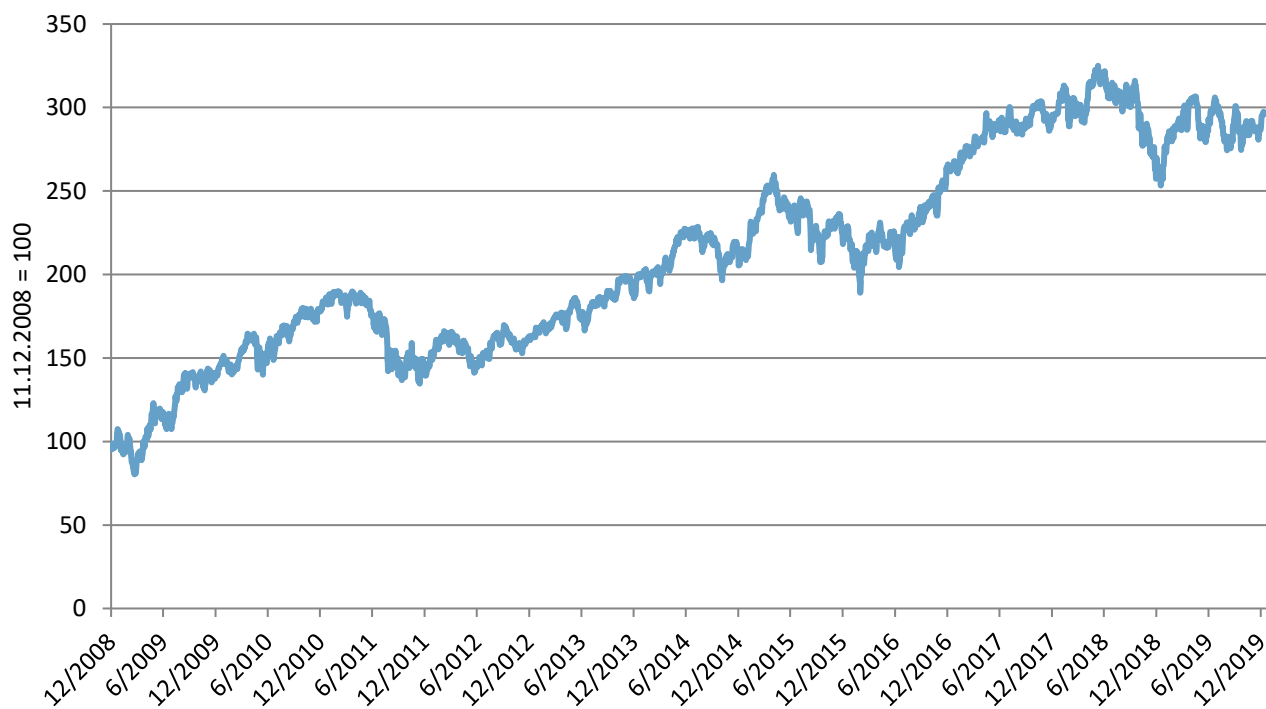


AVKASTNINGAR PÅ INNEHAVEN

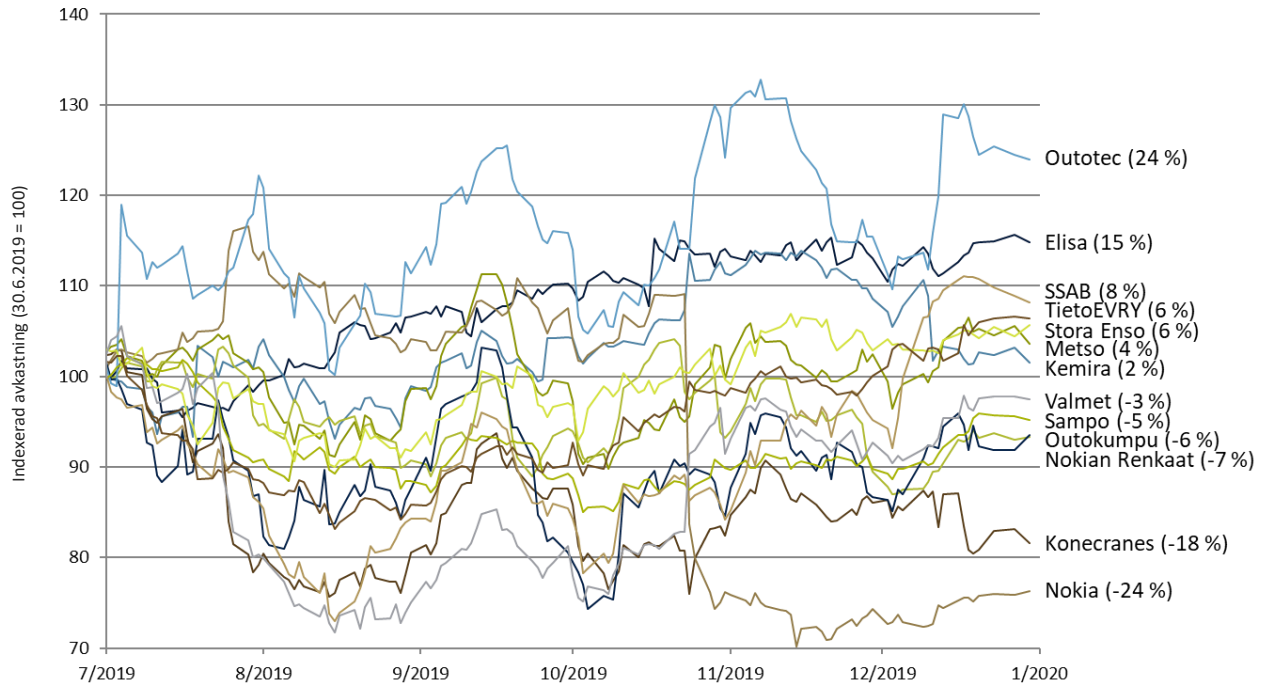
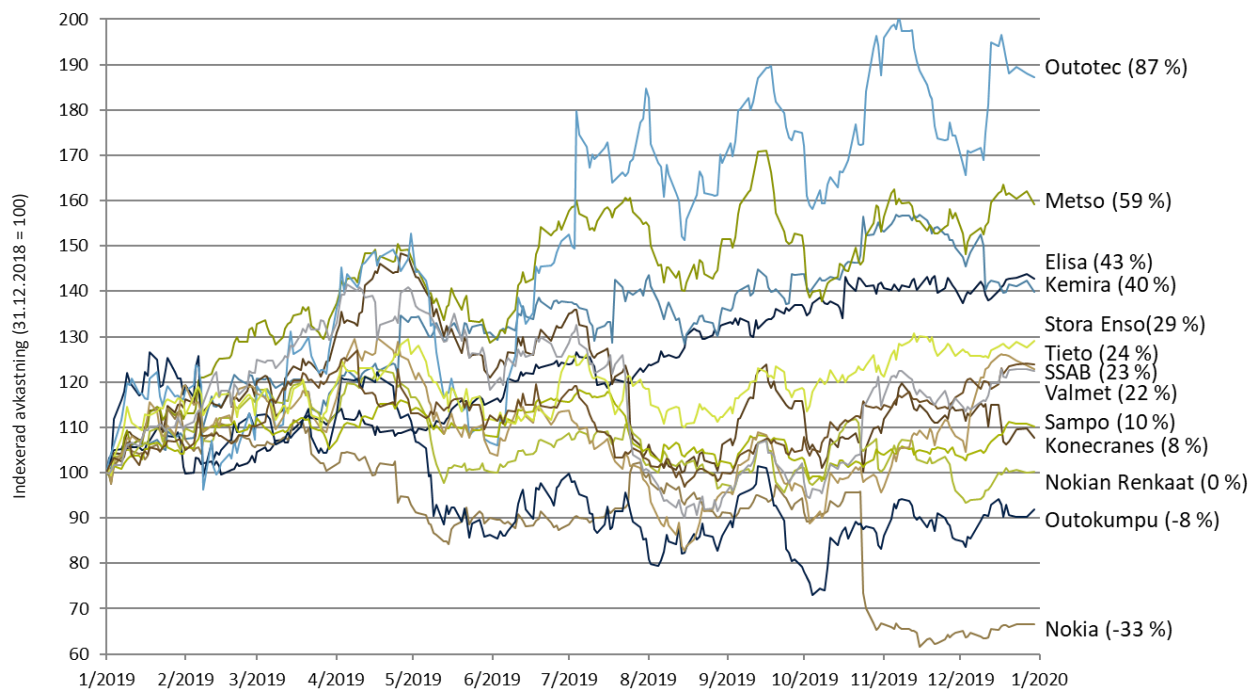
	6 mån.	12 mån.	5 år	Från grundandet av Solidium
Avkastning på samtliga innehav, %	-1,3 %	14,9 %	6,9 %	10,5 %
Avkastning på aktieinnehaven, %	-1,4 %	15,0 %	7,2 %	10,7 %

(Avkastningstal som gäller längre perioder än ett år på årlig nivå)

Omfattar aktie- och penningmarknadsplaceringar. Solidium grundades 11.12.2008.

INNEHAVENS AVKASTNINGSUTVECKLING


Omfattar aktie- och penningmarknadsplaceringar. Solidium grundades 11.12.2008.

SOLIDIDIUMS AVKASTNING PÅ INNEHAVEN UNDER RAPPORTPERIODEN 1.7.2019–31.12.2019

SOLIDIDIUMS AVKASTNING PÅ INNEHAVEN UNDER ÅRET 2019


AVKASTNING PÅ SOLIDIUMS INNEHAVSBOLAG, JÄMFÖRBARA BOLAG OCH JÄMFÖRELSEINDEX

	6 mån.	12 mån.	5 år	10 år
Elisa	15 %	43 %	22 %	19 %
<i>Jämförbara bolag</i>	3 %	10 %	5 %	8 %
<i>DJ STOXX 600 Telecom. Index</i>	4 %	5 %	-1 %	5 %
Kemira	2 %	41 %	11 %	12 %
<i>Jämförbara bolag</i>	2 %	20 %	7 %	12 %
<i>FTSE EUROFIRST 300 Chemicals Index</i>	9 %	29 %	7 %	10 %
Konecranes	-18 %	8 %	7 %	8 %
<i>Jämförbara bolag</i>	-4 %	18 %	8 %	8 %
<i>VINX Industrial Goods and Services Index</i>	12 %	38 %	12 %	12 %
Metso	4 %	59 %	12 %	11 %
<i>Jämförbara bolag</i>	7 %	34 %	6 %	9 %
<i>Bloomberg Europe Mach.-Div. Index</i>	19 %	24 %	6 %	7 %
Nokia	-24 %	-33 %	-10 %	-6 %
<i>Jämförbara bolag</i>	-6 %	14 %	12 %	5 %
<i>STOXX Europe 600 Tech. Index</i>	9 %	37 %	13 %	13 %
Nokian Renkaat	-7 %	1 %	10 %	8 %
<i>Jämförbara bolag</i>	-2 %	-3 %	-6 %	12 %
<i>STOXX Europe 600 Autos & Parts</i>	4 %	21 %	4 %	11 %
Outokumpu	-6 %	-8 %	-8 %	-20 %
<i>Jämförbara bolag</i>	18 %	28 %	-5 %	-6 %
<i>Bloomberg Europe Steel Index</i>	-3 %	-11 %	-6 %	-9 %
Outotec	24 %	87 %	6 %	1 %
<i>Jämförbara bolag</i>	4 %	39 %	12 %	11 %
<i>Bloomberg Europe Mach.-Div. Index</i>	7 %	24 %	6 %	7 %
Sampo	-5 %	10 %	6 %	15 %
<i>Jämförbara bolag</i>	4 %	13 %	8 %	12 %
<i>OMX Nordic Financials Index</i>	13 %	21 %	8 %	11 %
SSAB	1 %	12 %	0 %	-9 %
<i>Jämförbara bolag</i>	-2 %	-7 %	-2 %	-4 %
<i>Bloomberg Europe Steel Index</i>	-3 %	-11 %	-6 %	-9 %
Stora Enso	25 %	34 %	16 %	15 %
<i>Jämförbara bolag</i>	13 %	21 %	13 %	19 %
<i>Bloomberg W. For. Prod. & Paper Index</i>	11 %	15 %	6 %	7 %
TietoEVRY	6 %	24 %	11 %	12 %
<i>Jämförbara bolag</i>	0 %	30 %	15 %	15 %
<i>BE500 Computer Service Index</i>	11 %	40 %	13 %	14 %
Valmet	-3 %	22 %	19 %	n/a
<i>Jämförbara bolag</i>	16 %	23 %	16 %	n/a
<i>Bloomberg Europe Mach.-Div. Index</i>	7 %	24 %	6 %	n/a

Avkastningen har beräknats i lokalvaluta utgående från den mer likvida aktieserien och bruttodividenderna antas ha återinvesterats i bolagens aktier (om de är tillgängliga). Avkastningstal som gäller längre perioder än ett år har angetts på årlig nivå. Solidiums erhållna avkastning från bolagen kan avvika från ovanstående p.g.a. transaktioner, skatter och det faktum att Solidium inte återinvesterar erhållna dividender i respektive bolags aktier utan har utbetalat dessa till statsägaren som dividend. Avkastningen på de jämförbara bolagen är medianavkastningen på de jämförbara bolagen. Källa: Bloomberg och Nasdaq