

14.8.2012 kl. 12.00

SOLIDIUM OY:S HALVÅRSRAPPORT 1.1 - 30.6.2012

- Avkastningen på Solidiums portfölj var 0,4 procent under halvårsperioden och -14,6 procent under de senaste 12 månaderna
- Solidium deltog i Outokumpu Oyj:s aktieemission med 314 miljoner euro
- Solidium förvärvade aktier i Talvivaaran Kaivososakeyhtiö Oyj och Outotec Oyj för sammanlagt 142 miljoner euro
- Solidium erhöll 392 miljoner euro i vinstutdelning från portföljbolagen under halvårsperioden
- Solidium sålde aktier i TeliaSonera för 451 miljoner euro samt genomförde en försäljning av masskuldebrev som är konvertibla till aktier i TeliaSonera för 600 miljoner euro

Kari Järvinen, verkställande direktör för Solidium, kommenterar halvårsperioden så här:

”I världsekonomin råder för tillfället en period med avtagande tillväxt, som tillsammans med skuldkrisen inom euroområdet och de avtagande tillväxtutsikterna i de länder som håller på att utvecklas upprätthåller ett utmanande sentiment på aktiemarknaden. De utvecklade länderna är tvungna att minska sin skuldbörda, vilket bromsar upp tillväxten i dem under flera år. På de marknader som håller på att utvecklas kommer konsumtionsefterfrågan troligen att fungera som drivkraft för den ekonomiska tillväxten.

Flera av Solidiums portföljbolag är tillverkande bolag inom den tunga industrin. För dessa är efterfrågan speciellt beroende av den allmänna investeringsnivån i Europa. Under halvårsperioden sjönk värdet på basmetallbolagens aktier därför klart och de bästa framgångarna uppvisade bolag som åtnjuter en relativt stabil efterfrågan i Finland och närområdena.”

SOLIDIUMS PLACERINGAR**Aktieförvärv**

Under halvårsperioden förvärvade Solidium aktier för cirka 456 miljoner euro.

Solidium höjde sin ägarandel i Talvivaaran Kaivososakeyhtiö Oyj från 7,1 procent till 8,9 procent genom att köpa 4 874 579 aktier på marknaden för cirka 16 miljoner euro och genom att ytterligare teckna 2 000 000 nya aktier i Talvivaaras aktieemission i mars 2012 för cirka 7 miljoner euro.

Under våren ökade Solidiums portfölj med ett nytt bolag, då Solidium köpte 3 101 373 aktier i Outotec Oyj på marknaden för cirka 120 miljoner euro. Solidiums ägarandel är 6,8 procent.

Solidium deltog i Outokumpu Oyj:s aktieemission genom att teckna 397 361 640 nya aktier för 314 miljoner euro. Efter aktieemissionen är Solidiums ägarandel i Outokumpu 31,1 procent. Aktieemissionen anknöt till det planerade samgåendet mellan Outokumpu och tyska Innoxium, som publicerades 1.2.2012. Solidium hade på förhand förbundit sig att delta i

aktieemissionen där Outokumpu samlade in drygt en miljard euro i nytt aktiekapital. För samgåendet krävs ytterligare konkurrensmyndigheternas godkännande, som väntas mot slutet av år 2012.

Aktieförsäljning och konvertibelt masskuldebrevslån

I mars 2012 sålde Solidium 89 miljoner aktier i TeliaSonera AB, det vill säga cirka 2,1 procent av de emitterade aktierna i TeliaSonera. Försäljningspriset per aktie uppgick till 45,20 kronor, det vill säga cirka 5,07 euro, bruttoförsäljningsbeloppet till cirka 451 miljoner euro och Solidiums bokföringsmässiga försäljningsvinst före skatter till cirka 136 miljoner euro. Som en följd av aktieförsäljningen minskade Solidiums ägarandel i TeliaSonera från 13,7 procent till 11,7 procent av de emitterade aktierna.

I samband med försäljningen av aktierna i TeliaSonera emitterade Solidium för 600 miljoner euro masskuldebrev, som förfaller i september 2015 och är utan säkerhet, och som kan konverteras till aktier i TeliaSonera. Lånetiden uppgår till 3,5 år och kupongräntan är 0,50 procent. Konverteringskursen är 57,63 kronor (6,46 euro). Cirka 93 miljoner aktier i TeliaSonera är föremål för masskuldebrevens konverteringsrätt dvs. cirka 2,1 procent av de emitterade aktierna. Ifall konverteringsrätten används fullt ut, minskar Solidiums ägarandel i TeliaSonera från 11,7 procent till 9,5 procent av de emitterade aktierna.

Erhållen vinstutdelning

Under halvårsperioden erhöll Solidium 392 miljoner euro i dividend (1.1 - 30.6.2011: 414 miljoner euro). Därmed uppgick den vinstutdelning som Solidium erhöll under räkenskapsperioden 1.7.2011 – 30.6.2012 till sammanlagt 399 miljoner euro (1.7.2010 – 30.6.2011: 422 miljoner euro).

Portföljutveckling och nyckeltal

Värdet på Solidiums samtliga placeringar (aktie- och penningmarknadsplaceringar) var 7 673 miljoner euro 30.6.2012 (7 075 miljoner euro 31.12.2011). Under halvårsperioden var avkastningen på samtliga placeringar 0,4 procent och för de senaste 12 månaderna -14,6 procent. Närmare uppgifter om nyckeltalen för placeringarna finns i bilagan.

Aktieplaceringar

Värdet på Solidiums aktieplaceringar uppgick till 6 642 miljoner euro 30.6.2012 (7 027 miljoner euro 31.12.2011). Den totala avkastningen för Solidiums aktieportfölj var -0,5 procent under halvårsperioden och -16,9 procent under de senaste 12 månaderna. Det viktbegränsade OMX Helsinki Cap -avkastningsindexet steg under halvårsperioden med 0,2 procent och sjönk under de senaste 12 månaderna med -19,9 procent.

Penningmarknadsplaceringar

Värdet på Solidiums penningmarknadsplaceringar uppgick till 1 031 miljoner euro 30.6.2012 (47 miljoner euro 31.12.2011). Penningmarknadsplaceringarna ökade under halvårsperioden tack vare dividendinkomster, aktieförsäljning och ett finansieringsar-

rangemang. Avkastningen på penningmarknadsplaceringar var 0,3 procent under halvårsperioden och 0,8 procent under de senaste 12 månaderna.

Deltagande i nomineringsutskottens verksamhet

Verkställande direktör Kari Järvinen har suttit som av Solidium utnämnd representant såsom ordförande för aktieägarnas nomineringsutskott i Metso Abp, Outokumpu Oyj, Rautaruukki Abp och Sponda Oyj samt varit medlem i aktieägarnas nomineringsutskott för Kemira Oyj, TeliaSonera AB och Tieto Oyj. Styrelseordförande Pekka Ala-Pietilä har varit ordförande för Stora Enso Oyj:s aktieägares nomineringsutskott. Nomineringsutskotten beredde förslagen för bolagens ordinarie bolagsstämmor 2012 beträffande val av styrelseledamöter och arvoden till ledamöterna.

SOLIDIDIUM OY:S HÄNDELSER

Finansiella arrangemang

Solidium emitterade för 600 miljoner euro masskuldebrev, som förfaller i september 2015 och är utan säkerhet, och som kan konverteras till aktier i TeliaSonera. Lån-teiden uppgår till 3,5 år och kupongräntan är 0,50 procent. En närmare beskrivning av masskuldebrevslånet finns under "Aktieförsäljning och konvertibelt masskuldebrevslån" här ovanför.

Denna halvårsrapport finns tillgänglig på bolagets internet-sidor, www.solidium.fi, under Publikationer. Halvårsrapporten har inte granskats av bolagets revisor.

Solidium publicerar årsberättelsen för hela räkenskapsperioden 1.7.2011 – 30.6.2012 i september 2012.

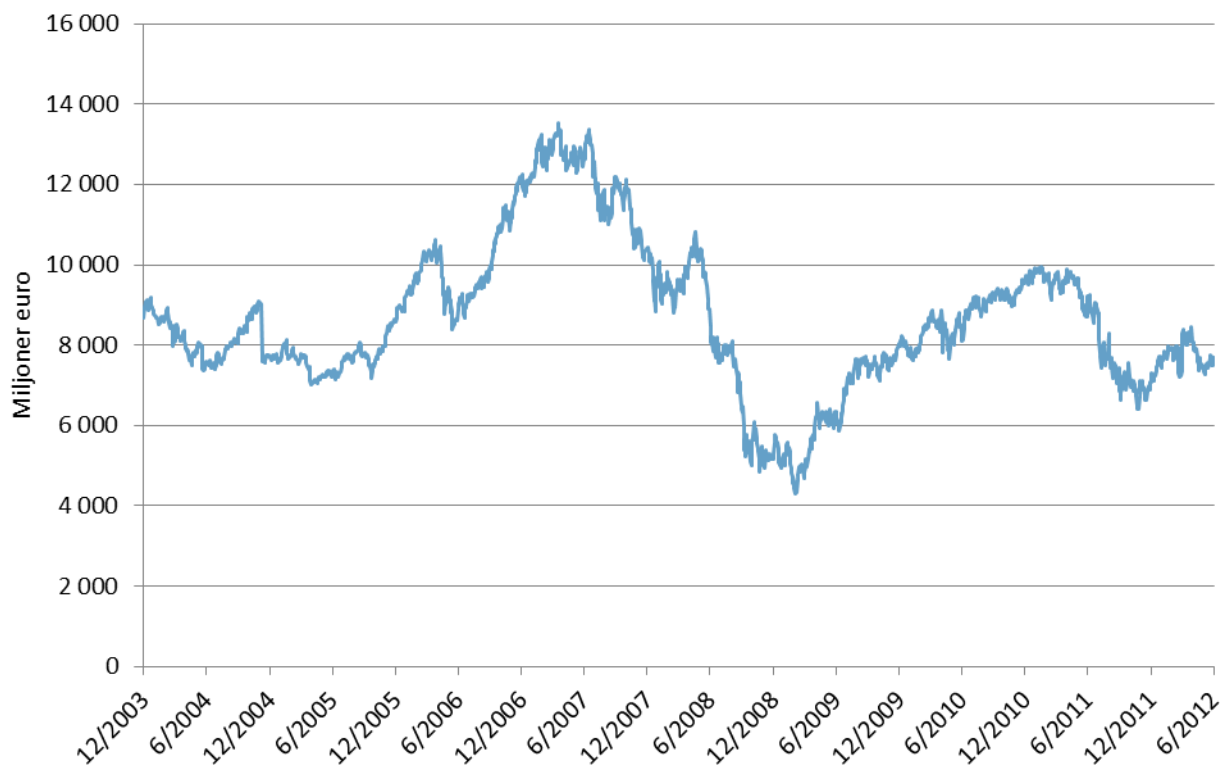
Bilaga: Solidiums placeringar 30.6.2012

Solidium Oy

Tilläggsuppgifter: Verkställande direktör Kari Järvinen, tfn 010 830 8905

Solidium Oy är ett placeringsbolag som i sin helhet ägs av finska staten och vars uppgift är att förstärka och stabilisera det inhemska ägandet i nationellt sett viktiga företag samt öka innehavens ekonomiska värde på lång sikt. Solidiums placeringsverksamhet grundar sig på ekonomisk analys. Grunden för Solidiums placeringsstrategi och en central målsättning är en god skötsel av den nuvarande placeringsportföljen samt att öka placeringarnas värde. Det ingår tolv börsnote-

rade bolag i Solidiums aktieportfölj och Solidium är minoritetsägare i samtliga dessa bolag (Elisa Abp, Kemira Oyj, Metso Abp, Outokumpu Oyj, Outotec Oyj, Rautaruukki Abp, Sampo Abp, Sponda Oyj, Stora Enso Oyj, Talvivaaran Kaivososakeyhtiö Oyj, TeliaSonera AB och Tieto Abp). Marknadsvärdet på Solidiums aktieplaceringar är cirka 7,3 miljarder euro enligt dagen för detta meddelandes publicering. Tilläggsuppgifter: www.solidium.fi.

BILAGA: SOLIDIUMS PLACERINGAR PER 30.6.2012
KAPITALUTVECKLING


Innehåller aktie- och penningmarknadsplaceringar. Aktierna i placeringsportföljen var i statens direkta ägo före överförandet till Solidium 11.12.2008.

NYCKELTAL

| | 1 kk | 6 kk | v.a. | 12 kk | 2 v |
|--|------|------|------|-------|------|
| Avkastning, % | 2,9 | 0,4 | 0,4 | -14,6 | -0,8 |
| Avkastning för jämförelseindex, % ^{*)} | 1,8 | 0,2 | 0,2 | -19,9 | -3,6 |
| Volatilitet, % | - | 21,3 | - | 28,4 | 23,3 |
| Sharpe | - | 0,0 | - | -0,6 | -0,1 |
| Beta | - | - | - | 0,8 | 0,9 |
| Alfa, % | - | - | - | 1,9 | 2,1 |
| Tracking Error, % | - | - | - | 8,4 | 7,2 |
| Informationsförhållande (Nyckeltal som gäller perioder längre än ett år på årlig nivå) | - | - | - | 0,6 | 0,4 |

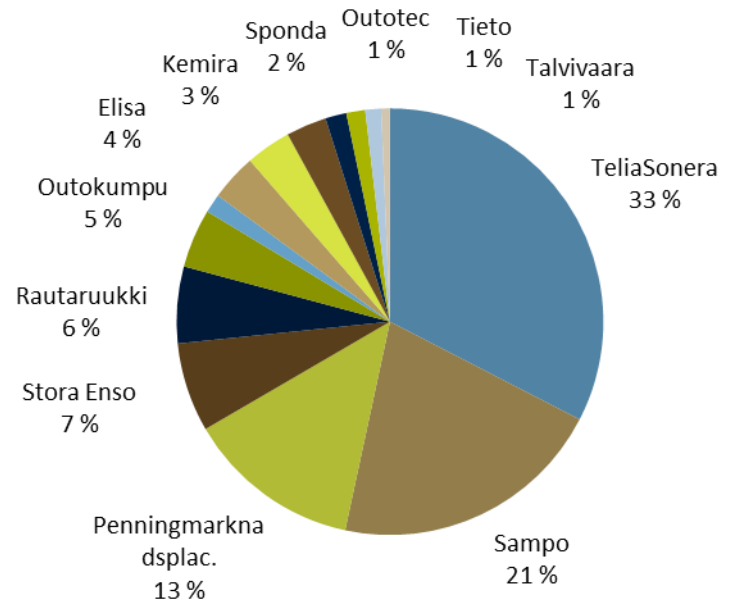
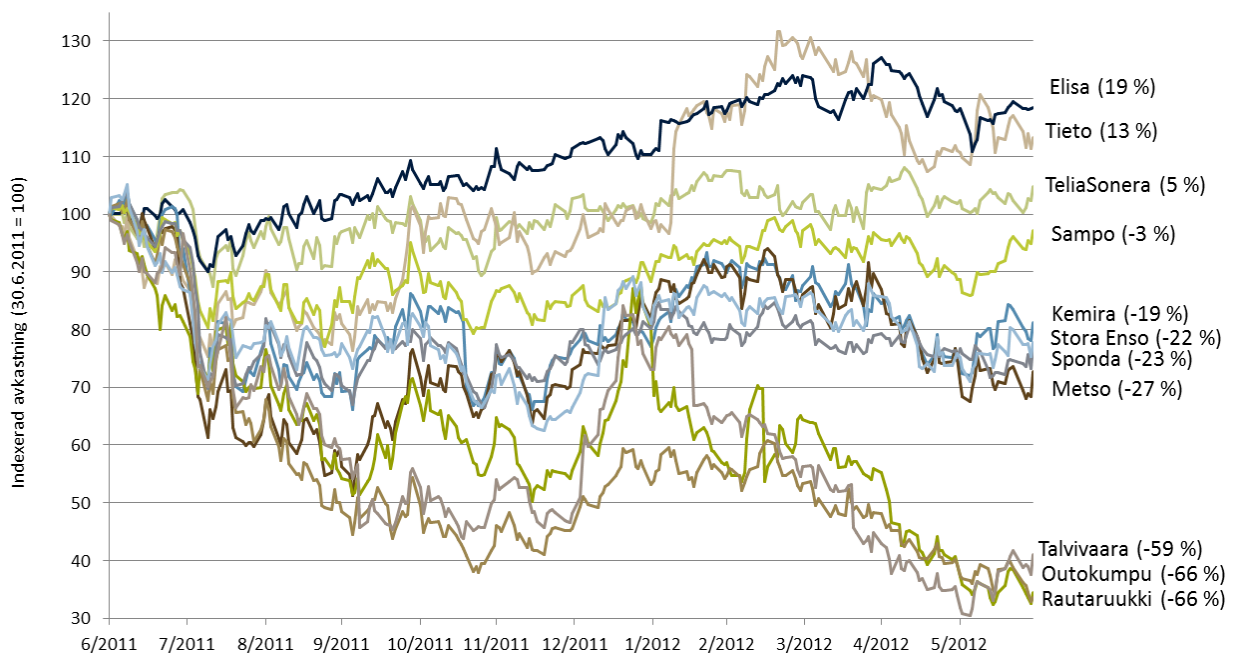
^{*)} OMX Helsinki Cap GI

v.a. = från kalenderårets början.

Inkluderar aktie- och penningmarknadsplaceringar.

FÖRDELNING AV PLACERINGSPORTFÖLJEN

| | EUR |
|----------------------|---------------|
| Samtliga placeringar | 7 673 248 184 |
| Elisa | 266 799 880 |
| Kemira | 238 632 442 |
| Metso | 452 609 231 |
| Outokumpu | 347 612 514 |
| Outotec | 111 370 304 |
| Rautaruukki | 276 056 731 |
| Sampo | 1 618 899 234 |
| Sponda | 124 383 048 |
| Stora Enso | 525 738 397 |
| Stora Enso A | 324 958 252 |
| Stora Enso R | 200 780 145 |
| Talvivaara | 51 325 312 |
| TeliaSonera | 2 535 720 683 |
| Tieto | 93 285 958 |
| Penningmarknadsplac. | 1 030 814 452 |


AVKASTNING PÅ AKTIER 1.7.2011 - 30.6.2012


Obs. Outotec ingick inte i portföljen i början av räkenskapsperioden